

В. В. Уваров

ЭФИР И ЭФИРНОЕ ТЕЛО

Кристалл

Время от времени, запутавшись в своих предрассудках, физическая наука невольно обращает свой взор к архаической философии, пытаясь осветить себе путь светом Древней Истины. Приверженцами этой философии были такие мыслители, как Бэме, Ньютон, Спиноза, Лейбниц, все известные нам древнегреческие философы: от Пифагора до Платона, - а также Пирогов, Бутлеров, Менделеев, Циолковский, Чижевский, Рерих, Вернадский, Тесла, Эдисон... и еще много других имен, чьи начертания не сохранила для нас история, но которые, вполне возможно, откроются нашим потомкам.

Основные положения архаической философии разбросаны по разным философским воззрениям всех времен и народов. Иногда они сведены в стройную систему, иногда разрозненны и скрыты позднейшими наслоениями. Одним из таких положений является представление о материальной форме как семеричной системе взаимопроницаемых тел. От мельчайшего атома до Вселенной - все материальные формы, кроме грубого, видимого физического тела, имеют и более тонкие материальные тела, которые находятся в разных фазах своего развития, в зависимости от места, занимаемого материальной формой, на ступенях эволюции. Причем эти тела представляют собой не просто разрозненные матрешки, а связанные между собой в сложнейшее комплексное образование системы.

Невозможно выдернуть одно из этих тел без причинения ущерба всей вещественной материальной форме в целом. Особую роль в формировании вещественной формы архаическая философия отводит *эфирному телу*.

Вот как описывает эфирное тело основатель Братства розенкрейцеров Макс Хейндель: "Эфирное тело растения, животного и человека простирается за границы его плотного тела. Эфирное тело человека на полтора дюйма выступает за пределы его плотного тела. Эта выступающая его часть обладает светоносной природой... В течение внутриутробного периода развития плотное тело строится по матрице эфирного тела и за одним исключением представляет собой его копию, вплоть до молекул. Силовые линии эфирного тела определяют форму плотного тела, подобно тому, как силовые линии в замерзающей воде определяют направления образования кристаллов льда. На протяжении всей жизни эфирное тело является строителем и реставратором плотного тела. Оно противостоит, насколько это в его власти, всем злоупотреблениям, которым мы подвергаем плотное тело, и постоянно борется против его смерти..." [1].

Из приведенного отрывка видно, что эфирное тело для вещественной формы является определенного



Рис. 1. Так выглядит эфирное тело (темная оболочка) согласно наблюдениям доктора Кильнера [2]

рода энергетическим каркасом, вокруг которого группируются разнообразные элементы, составляющие ту или иную вещественную форму.

Но роль эфирного тела не ограничивается только каркасом, эфирное тело представляет собой самую суть всякой вещественной формы. Все взаимодействия, будь то физические или химические, представляют собой прежде всего

взаимодействия между соответствующими эфирными телами. По большому счету, существуют только эфирные тела. Вещество следует рассматривать как ту или иную степень кристаллизации этих тел.

Субстанция

Мы хорошо представляем себе материю в виде набора атомов, или частиц. Но такие понятия, как *пространство*, *среда*, или *субстанция*, в нашем воображении зачастую сводятся к такому же набору. Только в более уменьшенном виде. Это не лишено смысла.

В силу привычки мы рассматриваем пустое пространство между частицами либо как просто пустоту, или вакуум, либо в лучшем случае в виде некоего поля, которое своими силовыми линиями соединяет атомы, или частицы, вместе. Во всяком случае, качества, наделяющие в этом случае промежуток пустоты, или поле, всегда принадлежат или зависят от атомов, или частиц. Например, знакомое нам со школьной скамьи электрическое поле является следствием наличия такого качества у атома, или частицы, как электрического заряда.

Альберт Эйнштейн попытался выйти из замкнутого круга привычки. Он предложил считать качества, которыми наделены частицы, производными пространственных метрик. Так, например, гравитационный потенциал, или электрический заряд, является не качеством, изначально присущим атомам материи, а является следствием, например, геометрической кривизны пространства между ними. Может быть, это и научно, но тем не менее не верно. Это равносильно утверждению, что вода не заключается в каплях, из которых состоит океан, а только в пространстве между ними!

Еще в начале своих "Principia" великий интуитивист Исаак Ньютон приложил все старания, чтобы разъяснить своим ученикам, что он употребил слово «притяжение» в отношении взаимодействия тел *не в физическом смысле*. Ибо для него это было чисто математическим понятием, не дающим представления об истинных и первичных физических причинах. В отделе XI (введение) он высказывает мнение, что «*существует тончайший дух, силой и действием которого определяются все движения материи*». В своем третьем письме к Бэнтлею Исаак Ньютон пишет:

«Невозможно представить, чтобы неодушевленная, грубая материя могла без посредства чего-то другого, что является нематериальным, действовать на другую материю и оказывать влияние на нее без взаимного контакта, как это должно было быть, если бы тяготение было существенным и природным свойством материи...»

...мысль, что тяготение должно быть врожденным, присущим и свойственным материи... является для меня такой нелепостью, что я убежден, что ни один человек, имеющий компетентную способность мышления в философских вопросах, не может впасть в подобное заблуждение. Тяготение должно вызываться посредником, постоянно действующим, согласно известным законам; но что касается вопроса, будет ли этот посредник материален или нет, я предоставляю решать его моим читателям...»

Но не будем спешить с выводами. Не так уж и неправ был А. Эйнштейн в своих рассуждениях. Правда, понятие кривизны пространства с точки зрения архаической философии выглядит по крайней мере нелепостью. Ибо с ее точки зрения абстрактное Пространство и Абсолют являются синонимами. Поэтому, говоря о Пространстве, нельзя наделять его никакими качествами. Ибо, наделяя, мы разделяем. Если бы от Абсолюта можно было отделить какую-то часть, то оставшееся не было бы абсолютным, поскольку сразу бы встал вопрос о **сравнении** его с отделенной частью. Сравнение же несовместимо с каким бы то ни было представлением об абсолютности.

Но все может встать на свои места, если вспомнить, что мы, словно рыбы в воде, живем в глубинах материи. Материя в самых разнообразнейших формах окружает и наполняет нас. Древние мыслители называли материю водами. Ибо пространство для них

ассоциировалось с понятием - *океан*. Точно так же, как океан наполнен водой, пространство наполнено материей. Точно так же, как воды, образно говоря, представляют собой океан, материя являет нам понятие Пространства, через восприятие которого мы можем получить физическое представление о Единой Реальности.

Но, говоря о материи, некорректно утверждать, что «материя наполняет Пространство». Ибо Пространство ничего наполнять не может, так как оно есть абсолютная **полнота**. Но *Оно* (Пространство) может периодически проявлять (разворачивать) для нас один из своих аспектов (принципов) - материю. Или, по-другому, наше сознание способно воспринимать Единую Реальность не иначе, как только через категорию материи, которая на уровне иллюзорной реальности представляется нашему сознанию единственным синонимом физического пространства. Поэтому, говоря о многоплановости физического пространства, мы подразумеваем многомерность материи в Пространстве.

Отсюда вполне естественно следует, что все свойства и категории, приписываемые современной наукой «*физическому пространству*»: протяженность и т. д., в том числе и кривизна, - будут лишь признаками *материи*. Пространство же, являясь синонимом Абсолюта, не может иметь никаких свойств, признаков, категорий и определений.

Учитывая последнее, эйнштейновскую кривизну пространства целесообразней рассматривать как *плотность* физического пространства или материальной среды, олицетворяющей для нас понятие пространства.

Воспользуемся идеей замечательного русского ученого И. О. Янковского, установившего еще в 1888 г. связь между энергией и материей в виде формулы: «*Материя является для нас как бы концентрированной энергией, напротив, энергия - как бы диссоциированной материей*» [3]. Для современной физики эта идея не является новой. Вот что пишет по этому поводу один из основоположников квантовой механики В. Гейзенберг: «...различные элементарные частицы можно рассматривать как разные формы существования фундаментальной субстанции — материи или энергии» [4].

Для современного физика двигательная сила, или энергия, есть материя. Человек воспринимает материю через органы чувств. Его восприятие материи является ответом его чувств, ощущений на вибрацию, колебание энергии. Правы восточные мудрецы, утверждающие, что «*энергия есть единственная существующая Реальность*».

Возвращаясь к субстанции, будет логичным предположить, что понятие «субстанция» и понятие «энергия» в основе своей равнозначные понятия. Отличие будет состоять лишь в том, что энергию следует относить к разряду непрерывной, недифференцированной сущности. На Востоке данную сущность называют Фохатом. Тогда как субстанция - это гранулированная, дифференцированная энергия, та или иная степень грануляции Фохата. Для нашего физического мира таких основных грануляций насчитывается семь – по числу стихий. Другими словами, у каждой стихии есть своя стихиеобразующая субстанция. Все эти субстанции имеют одно общее: все они, находясь в нормальном, неполяризованном состоянии, физически и химически нейтральны. Для стихии земли – это двуокись кремния; для воды – двуокись водорода; для воздуха – молекулярный азот. Продолжая этот ряд стихией огня, можно утверждать, что в данной стихии также должна быть стихиеобразующая субстанция с аналогичными физико-химическими свойствами. Учитывая, что основным элементом стихии огня является плазма, можно утверждать, что такая материальная форма должна существовать также в виде плазмы в нормальном температурном диапазоне и быть химически нейтральной. Такими качествами должен обладать упомянутый в [5] химический элемент **люцидий**, более известный как *x*-элемент Дмитрия Ивановича Менделеева, венчающий группу нейтральных газов [6]. *Материя Люцида* – называют восточные мыслители данную форму материи, что в переводе на научный язык обозначает – *материя, образующая свет*. Свет, который мы с вами ощущаем. Или другими словами, данная материя является носителем электромагнитной силы физического пространства. Таким образом можно сделать общий

вывод, что субстанциональная материя отличается от материи вещественной тем, что первая является потенциальным носителем силы, проявляющейся в результате поляризации субстанции.

Не так уж далек от истины был А. Эйнштейн, наделявший физическое пространство метриками, определяющими свойства вещественной материи. Только влияние это будет обоюдное. Атомы, являющиеся кристаллами основной субстанции и имеющие вследствие этого в основе своей сходные силы, не могут не влиять на свойства пространства, находящегося в промежутке между ними. Взаимодействие созвучных сил неизбежно вызовет изменение величины поляризации окружающей атом материи пространственной субстанции. И как следствие - выявление электромагнитной силы физического пространства. Поэтому эйнштейновскую кривизну целесообразней рассматривать в качестве *объемной плотности энергии*.

Эфир и эфирное тело

Нам известно, что песок, вода или воздух состоят из одних и тех же частиц. Мы предполагаем, что в результате случайных удачных сочетаний образуются обобщенные качества, которые мы называем песком, воздухом, водой, подразумевая, что атомы изначально наделены ими. Но это не совсем корректно. Хотя клетка и является единицей сознания, но простая сумма клеток не даст качественно отличающееся сознание животного или человека. Атом кремния — это еще не кристалл, а песчинка — это еще не пустыня. Источник сил, создающих из набора атомов качественно новую среду, находится на другом качественном уровне.

Рассмотрим, например, воду. Она может находиться в твердом, жидком и газообразном состоянии в зависимости от температуры. Даже если мы разложим ее до элементарных частиц, то вода, как обобщающее качество, не исчезнет. Чтобы в этом убедиться, достаточно проделать обратное действие - понизить температуру. Следовательно, можно сделать вывод: все то, что мы воспринимаем как качество, является неуничтожимой, изначальной сущностью, в виде некоего силового поля, или каркаса, удерживающего созвучные атомы в обобщенном целом. И такой «изначальной сущностью», по мнению архаической философии, является **мысль**. Но мысль, по природе своей являясь структурированной энергией, не может непосредственно проявиться в вещественном мире. Для этого ей нужен проводник. И таким проводником является *эфирное тело*. По-другому, эфирное тело есть мысль, облеченная материей огня. Вернее, не сама мысль, а ее спроецированный на стихию огня посредством Акаши¹ фохатический образ [7]. Этот образ, словно затравка в перенасыщенном растворе огненной стихии, образует огненный кристалл – ядро будущей вещественной формы.

В древности сферу, насыщенную фохатическими образами, называли *астральным светом*². Это есть тот великий земной тигель, в котором, по мнению Парацельса и других

¹ Акаша (санскр.) - тонкая, сверхчувственная духовная сущность, наполняющая все пространство; изначальная субстанция, ошибочно отождествленная с Эфиром. Но она относится к Эфиру так же, как Дух к Материи, или Атма к Кама-рупе. Фактически она является Всемирным Пространством, в котором неотъемлемо заключена вечная Мыслеоснова Вселенной в ее вечно изменяющихся аспектах на планах материи и объективности и из которого излучается Первый Логос, или выраженная мысль.

Это причина того, почему в Пуранах указано, что Акаша имеет лишь один характерный признак – звук, ибо звук есть не что иное, как символ Логоса, Речи в ее мистическом смысле.

Акаша является необходимым агентом любой *Критьи* (магического действия), религиозной или мирской. Выражение «всколыхнуть Брахму» означает всколыхнуть силу, которая лежит скрытой на дне каждого магического действия. Эта сила и есть Акаша, в другом аспекте - оккультное электричество. В другом смысле - алкахест алхимиков, или универсальный растворитель, та же самая *анима мунди* («душа мира») на высшем плане, что и *астральный свет* – на низшем [6].

² Обозначение *астральный* является древним и употреблялось некоторыми неоплатониками, несмотря на утверждение некоторых, что это слово было изобретено мартинистами. Порфирий описывает небесное тело,

герметических философов, переплавлялись все низкие эманации земли (моральные и физические). Преобразившись в тончайшую сущность, они, усиленными, посылаются обратно, становясь, таким образом, эпидемиями - моральными, психическими и физическими. Элифас Леви называет это великим Змием и Драконом, из которого на человечество излучаются все злые воздействия. Это так, но почему не прибавить, что астральный свет выдает лишь то, что получил.

В теософии астральный свет есть невидимая сфера, окружающая наш земной шар, также как и любая другая, соответствующая второму Принципу Космоса (третий есть Жизнь, чьим проводником она является) линга шарире, или астральному двойнику в человеке; тонкая сущность, видимая лишь ясновидящему оку. Физически это Эфир, но не физический вакуум, эфир современной науки, который метафизически есть стихия огня, а грубый принцип Акаши. Или по-другому, духовная сущность огненной стихии, сублимированный Огонь. Наверное, именно поэтому в теософии зачастую в огненную стихию включают и Акашу в качестве ее высшего принципа.

В сокровенной физике и алхимии наглядно доказано, что стихия огня включает в свои безбрежные волны не только перспективу и мощь каждого качества жизни, но также и реализацию мощи каждого качества духа. Алхимики и герметисты считают, что их астральный, или сидеральный, эфир, или *magnes*, есть анима мунди, мастерская Природы и всего Космоса, - как духовно, так и физически.

Этот "гранд магистериум" утверждает себя в разнообразных феноменах, таких как, например, месмеризм, в "левитации" людей и инертных предметов, и поэтому зачастую не может быть разделен на составляющие его стихии, ибо все феноменальные действия являются результатом их синтеза. Поэтому в сокровенной физике и алхимии это синтезированное начало в своем духовном аспекте получило название **эфир**.

Отсюда и название тела окружающего и проникающего любую вещественную форму, - *эфирное тело*. Хотя физически оно должно быть названо *огненным телом*, то есть телом, состоящим из материи стихии огня, грубой формы субстанции, известной в сокровенной физике как Материя Люцида. Но такое название, отражало бы только внешнюю причину, но не его синтетическую суть.

Таким образом из вышесказанного следует, что эфирное тело не является простым однородным телом, состоящим только из одного вида тонкой материи. Оно по своей сути есть синтетически сложное образование, не уступающим по сложности своего строения телу физическому, и так же как оно, имеет свои семь принципов. Каждому принципу соответствует тот или иной вид материи, который является его носителем.

Высшим принципом эфирного тела является духовный Эфир, низший принцип Акаши, или астральный свет. Низшим - знакомое нам электричество. Электричество, широко используемое в нашем обиходе. Носителем этого электричества служит одна из грубых форм Материи Люциды, известная на Западе под наименованием *флогистон*. Эта материя составляет основу эфирного тела, является связующим звеном с телом физическим, плотным. Срединным принципом эфирного тела будет Жизненная сила, одическая сила или психическая энергии. По разветвленной транспортной системе, напоминающей кровеносные сосуды плотного тела, материя психической энергии доставляется до каждой молекулы и атома, входящих в состав физического тела. Совершая, таким образом, круговорот обмена психической энергией между составляющими физического тела и внешней средой.

Функции, которые выполняет эфирное тело, условно можно разбить на три группы. Первая - образование и поддержка жизнеспособности вещественной формы. Это

которое всегда соединено с душой, как "бессмертное, лучистое и звездоподобное". Корень этого слова можно найти, наверное, в скифском *Aist-aer*, что означает *звезда*, или в ассирийском *Istar*, которое, согласно Бюрнуфу, имеет то же значение [6].

происходит в результате того, что *люцидий*³ [5], физический элемент грубой формы Материи Люциды, являясь носителем электромагнитной силы, выявляя из себя эту силу, соединяет отдельные элементы вещественной формы в единое целое. А являясь кристаллическим отражением первоначального фохатического образа, оказывает сопротивление к изменению структуры вещественной формы в целом и отдельных ее элементов в частности. Примером такого «сопротивления к изменению» является известное в ядерной физике сильное и слабое взаимодействие. Величина и направление этих сил определяется величиной межъядерного расстояния между частицами. В сокровенной физике говорится, что все существующее многообразие сил и их взаимодействий можно свести к простому притяжению и отталкиванию, только необходимо правильно выбрать точку координат в сложной иерархической системе Космоса. Подобные парные силы не являются приоритетом только межъядерных сил. Они присущи любой системе материальных форм и являются результатом стремления системы к сохранению свою первоначальную структуры.

Можно возразить: а как же газы? Согласно воззрениям современной физики они должны расширяться до беспредельности. Это не совсем так. Еще в 70-х годах XIX-столетия Д. И. Менделеев совместно с М. Л. Кирничаевым, при исследовании предельно разреженных газов, открыли «положительное отступление» от закона Бойля - Мариотта. Это отступление, как пишет Менделеев: *«указывает на единообразие поведения всех газов и на стремление их при уменьшении давления к некоторому пределу в расширении, как есть предел для сгущения – в сжижении и критическом состоянии»* [6].

Другими словами, данное отступление от закона Бойля - Мариотта недвусмысленно показывает, что газы, в межпланетной «пустоте» не станут разрежаться до бесконечности, а в своем разрежении будут стремиться к некому пределу, предельному разрежению, которое определяется подвижностью, или скоростью движения его молекул. К подобному типу взаимодействий можно отнести известный механический закон инерции.

Второе назначение эфирного тела определяется тем фактом, что в физической основе кристалла эфирного тела лежит фохатический образ, посредством которого этот кристалл взаимодействует с зерном основополагающей мысли, получая от нее развивающий жизненный импульс.

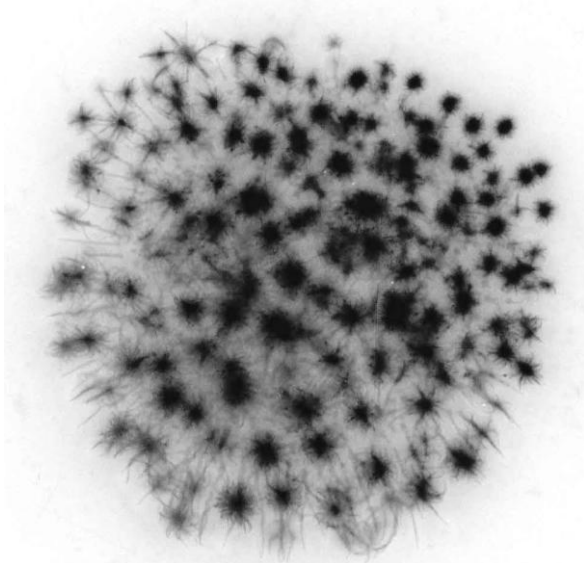


Рис. 2. Теменная область человека

И третье – через свой высший принцип, грубую форму Акаши, или духовный Эфир, кристалл эфирного тела наделяет все вещественные формы способностью к вибрационным взаимодействиям. Ибо Акаша, согласно сокровенной Доктрине, является *«вибрирующим резонатором в Природе во всех своих семи дифференциациях. Это первая тайна, которую Посвященные древности постигли»* [8]. Это говорит о том, что звуки, которые касаются нашего слуха, обретают способность к существованию по причине того, что молекулы воздуха через посредство своих эфирных форм удерживаются Эфиром.

Визуализация

Люди, обладающие тонким зрением,

³ Аллен Миллс (Allen Mills) и его коллеги из университета Калифорнии в Риверсайде утверждают, что обнаружили свидетельство существования в лабораторной установке двухатомных молекул *позитрония*, химического элемента состоящего из позитрона и электрона.

видят эфирное тело в виде расходящихся во все стороны, нитеобразных отростков. Обычно отростки прямые, наподобие зубьев гребешка, и только в местах заболевания они спутанны.

Макс Хейндель утверждал: «Здоровое эфирное тело отличается избытком жизненной силы, которая, проходя через плотное тело, излучается затем во всех направлениях, подобно радиусам, исходящим из центра круга; однако в случае плохого здоровья эфирное тело истощается и оказывается неспособным черпать для себя такое же количество силы. При этом исходящие из тела линии жизненного флюида сморщиваются и сгибаются, свидетельствуя о недостаточности стоящей за ними силы» [1].

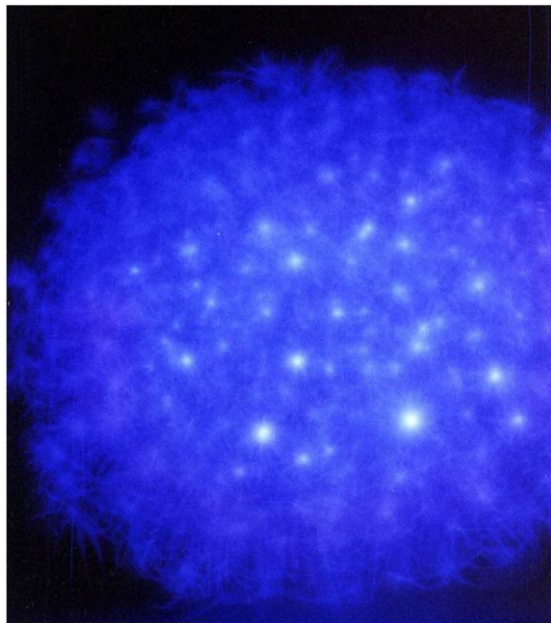


Рис. 3. Фотография излучений пальца человека

Можно ли наблюдать эфирное тело, инструментально, не обладая тонким зрением? Думается, что это вполне возможно, если учесть, что низшим принципом эфирного тела является знакомое нам электричество, поэтому его носитель, грубая форма материи Люциды может быть визуализирован. Вспомним сокровенную формулу - подобное взаимодействует с подобным.

Согласно этой формуле, для того чтобы сделать видимой материю эфирного тела, являющуюся носителем ее электромагнитной силы, достаточно возбудить в эфирном теле и окружающем его пространстве высокочастотные электрические колебания, близкие к основной гармонике вибраций частиц, составляющих материю эфирного тела. Это вызовет резонанс и как следствие поляризацию частиц.

Поляризация частиц Материи Люциды выявит резкое увеличение напряженности электрической составляющей электромагнитной силы, что приведет к ионизации газовых молекул окружающей воздушной среды и возникновению плазменного газового разряда. Ионы плазменного разряда, подчиняясь закону сродства, очертят своими светящимися телами внешнюю поверхность эфирного тела, выявив таким образом эфирное тело из незримой тонкости.

Описанный метод визуализации эфирного тела хорошо известен и носит название метода газоразрядной визуализации, или эффекта Кирлиана.

Но это не единственный метод, служащий для визуализации эфирного тела. Имеется еще один метод, основанный на методике доктора Уолтера Кильнера, жившего в конце XIX, начале XX века.

Исследуя ауры через изобретенные экраны, он обнаружил и описал открытое им излучение, которое распределялось вокруг тела пациента неравномерно. Наиболее интенсивная окраска наблюдалась в области, непосредственно прилегающей к поверхности тела, шириной 20 – 40 мм. Далее простиралась менее интенсивная область, которая и составила основной предмет исследования доктора Кильнера. По мнению доктора, это была аура, а темная область, равномерно окружающая тело пациента, была его эфирным телом (рис. 1) [2].

Объединить эти два метода позволила другая методика, примененная группой исследователей из Тамбова и названная *моноимпульсной дистантной плазмографией* [9].

За основу моноимпульсной дистантной плазмографии взята модернизированная моноимпульсная плазмография В.М. Бондарева [10], суть которой заключается в применении дополнительной фотопленки с толстым эмульсионным слоем и выносного электрода, что позволило делать объемные снимки на некотором расстоянии от

поверхности кожного покрова. Представленные на фото снимки были сделаны на расстоянии примерно 40 мм.

«Используя особый выносной электрод, позволяющий получать дистантные фотографии на цветную фотопленку, нам удалось получить фотографии не только пальцев руки, но и других участков тела человека. Цветные фотографии психической энергии выглядят более красиво, чем черно-белые⁴. Это направление представляется весьма перспективным для дальнейших исследований. Интересно, что на фотографиях разных зон поверхности тела человека хорошо различимы подобные салюту излучения (рис. 2, рис. 3). Эта фотография получена в районе теменной области головы. Может быть, это излучения заградительной сети? Впрочем, это явление все равно связано с эфирным телом и жизненной силой» [10].

Фотоснимки (рис. 2, рис. 3) получены на границе раздела кильнеровских областей (рис. 1).

Свойства эфирного тела

Применяя для визуализации эфирного тела устройства, основанные на эффекте

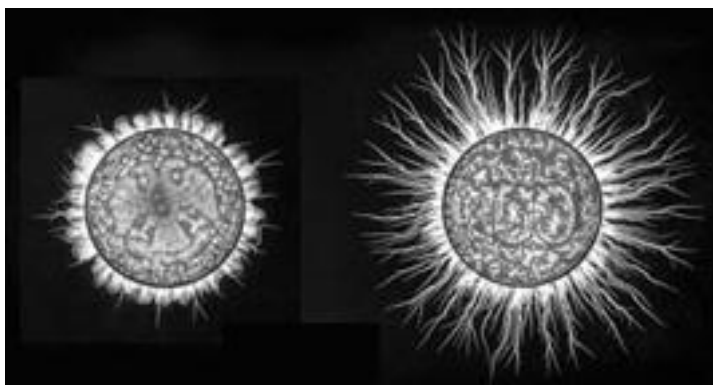


Рис. 4. Вид газоразрядной короны монеты в зависимости от перемены полярности импульсной последовательности на электродах устройства эффекта Кирлиана.

На рис. 4 приведен пример зависимости газоразрядной короны монеты от перемены полярности импульсной последовательности. В первом случае на рабочий электрод подается импульс положительной полярности (слева), а во втором случае – отрицательный импульс (справа).

Данный пример является хорошей иллюстрацией того, что материя, составляющая эфирное тело, действительно поляризована или, другими словами, находится в физическом состоянии, напоминающем плазму. Но только плазму не горячую, а холодную. Аналогом такого состояния вещественной материи может служить известный современной науке конденсат Бозе – Эйнштейна⁵.

Посмотрим на всполохи газоразрядной короны эффекта Кирлиана. По всей видимости, они представляют собой результат взаимодействия двух принципов эфирного тела: низшего и срединного, поляризованной плазменной материи эфирного тела и потоков психической энергии, проводником которой это тело является. Только необходимо учитывать, что потоки эти не являются непрерывными, а по сути своей импульсы. Другими словами, представляют собой квантованные порции психической

Кирлиана, необходимо учитывать, что данный метод может вносить, в зависимости от условий его применения, некоторые искажения в первоначальную форму эфирного тела. В большинстве случаев эти искажения связаны с электрическими полями, которые возникают в межэлектродном пространстве этих устройств. Направление и величина этих полей зависят от полярности и эффективного напряженного приложенной высоковольтной импульсной последовательности.

⁴ Для получения фотографий нами использовалась цветная фотопленка Kodak Gold 400 при амплитуде напряжения на электроде 60 кВ в режиме двух импульсов.

⁵ Американцы Эрик Корнелл и Карл Вейман и немец Вольфганг Кеттерле удостоены Нобелевской премии за получение конденсата Бозе - Эйнштейна в разреженных газах из атомов щелочных металлов и за исследование свойств этого конденсата.

энергии. Поэтому и наблюдаются не тянущиеся всполохи, а краткие и четкие огненные стримеры.

Именно импульсным характером обмена психической энергии с пространственной средой можно объяснить, почему при применении моноимпульсного режима устройства эффекта Кирлиана фотоснимки получаются намного четче, а при импульсной последовательности они порой смазаны ввиду многогранного наложения соседних стримеров.

В связи с вышеизложенным опыт с монетой (рис. 4) приобретает дополнительную интерпретацию. Здесь мы наблюдаем два крайних случая истечения психической энергии, в зависимости от приложенного к монете внешнего электрического поля. В первом случае, когда на рабочий электрод подается импульс положительной полярности (слева), истечение психической энергии монеты подавлено, а во втором случае, когда импульс отрицательный (справа), – наоборот, внешнее электрическое поле способствует интенсивности энергообмена. Получается, что можно при помощи соответствующих внешних электрических полей влиять на энергетический обмен вещественной формы, как бы раскрывая и закрывая «поры» внешнего покрова эфирного тела.

Не здесь ли следует искать причины воздействий на человеческий организм, электромагнитных полей, которые его окружают? Исследуя эту область, думается, можно прийти к пониманию таких воздействий и целенаправленному применению их в качестве лечебных мер.

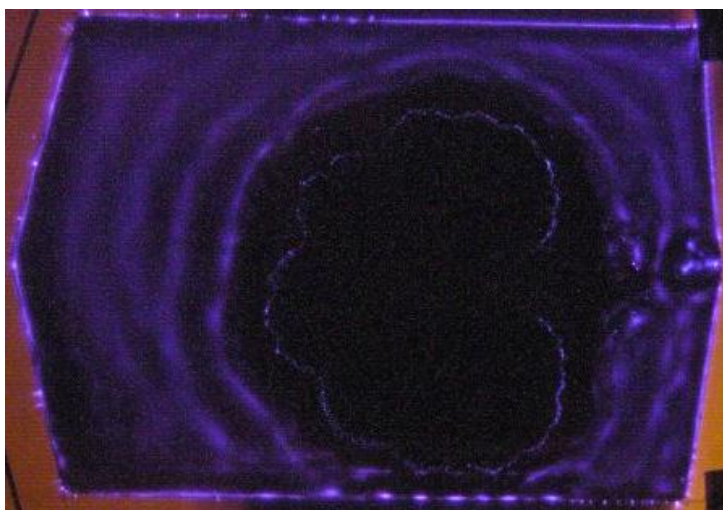


Рис. 5. Вид газоразрядной короны листа при подаче на электроды модулированного высокочастотного колебания.

Приведем еще один опыт с эфирным телом. Он показывает результат воздействия на эфирное тело электрических токов низкой частоты, порядка 50 – 100 Гц. На рис. 5 приведена фотография, сделанная сквозь прозрачный электрод устройства эффекта Кирлиана. Отличие от типового режима заключается лишь в том, что на электроды подавалась импульсная последовательность, обогащенная низкочастотной составляющей, в районе 50 – 100 Гц. Это было сделано исходя из соображения, что эфирное тело является сложным по структуре образованием. В связи с этим оно должно обладать низкочастотным

механическим резонансом. И если приложить близкую внешнюю частоту колебания, то можно получить механический резонанс всех структур эфирного тела с последующим его разрушением. Что и было получено. Результат такого разрушения приведен на рис. 5. Материю эфирного тела буквально размазало по всему электроду. Видимое волнообразное распределение соответствует распределению низкочастотного электрического поля в межэлектродном пространстве.

Не показывает ли нам данный опыт, что разрушительное воздействие низкочастотных электрических токов на живые организмы связано, прежде всего, с механическим резонансом структуры эфирного тела? Именно разрушение структур эфирного тела ведет к потере жизнеспособности.

январь 2006
г. Липецк

ЛИТЕРАТУРА

1. Джеффри Мишлав. Корни сознания. Психические исследования в прошлом и настоящем. Перевод с английского. – Киев: София, Ltd, 1995. - С. 394.
2. Walter J. Kilner, The Human Atmosphere. – London: Rebman Company, 1911.
3. Янковский О. И. Всемирное тяготение как следствие образования весомой материи внутри небесных тел. - М., 1889; СПб, 1912.
4. Гейзенберг Б. Введение в единую полевую теорию элементарных частиц. - М., 1968.
5. Уваров В. В. Точка опоры // Эниология, № 4, 2005 г.
6. Менделеев Д. И. Попытка химического понимания мирового эфира. 2-е изд. - С.-Петербург, 1910.
7. Блаватская Е. П. Теософский словарь. - М: «Золотой век», 1994.
8. Блаватская Е. П. Тайная Доктрина. - Новосибирск, 1991.
9. Светлов А. В., Апкарова И. М., Апкаров А. Б. Применение кирлианографии для исследования Психической Энергии // Дельфис, 2005 - № 1. -С. 84 - 88.
- 10 Бондарев В. М. Моноимпульсная плазмография. Регистрация энергетических потоков пальцев руки человека. // Парапсихология и психофизика. - М., 1999 - №1. -С. 65-67.